

RAPPORT ANNUEL 2023





SOMMAIRE

- 03** Mot du président
- 05** Présentation
- 09** Nos actions
- 25** Nos futurs projets
- 26** Nos ressources
- 27** Nos partenaires



MOT DU PRÉSIDENT

L'année 2023 marque le retour à la normale après plusieurs années difficiles liées à la pandémie.

Cette année fut marquée par des mouvements au sein de l'équipe, le départ de Lou EGRET en juillet après sept années consacrées au lancement du réseau régional EMeRGE) et l'arrivée en novembre de Marie LINTZ qui a repris la suite de la mission.

L'année 2023 a été marquée par :

- Une bonne progression des labellisations d'évènements. Un tiers des événements ont été audités notamment grâce à l'engagement de nos bénévoles dont il faut souligner la nécessaire présence pour maintenir le niveau de qualité auquel nous sommes très attaché.
- EMeRGE a dû se réinventer après la période COVID en recentrant ses démarches vers les collectivités. La première structure du grand Est a été créée avec Eco-Manifestations Vosges (EMV) basée à Epinal et couvrant le département des Vosges. Des contacts avancés existent avec les autres territoires du Grand Est
- Une activité d'expertise et de conseil particulièrement dynamique en 2023
- Enfin la poursuite de la mise en forme d'outils ainsi que l'animation de formations.

Globalement une bonne année voire une très bonne année en termes d'activité, de rayonnement, d'équilibre financier. Cette période est donc particulièrement propice à la réflexion sur l'avenir de notre association.

Lorsque l'on analyse ce qui fit le succès de cette année 2023, il faut y voir deux grandes catégories d'actions qui ont notamment contribué aux bons résultats d'EMA

- **Un premier ensemble** avec l'expertise, les bilans « carbone » ; le soutien de l'ADEME et de la Région au lancement d'EMeRGE (réseau construit à l'image d'Eco-manifestations Alsace dans la Région Grand Est) et à sa montée en puissance, soutien inscrit dans un pas de temps Long (dix ans ont été nécessaires au lancement et à l'ancrage du projet régionalement même si le COVID a freiné un temps la progression) ; enfin des contrats négociés au fil de l'eau.
- **Un second ensemble** avec les labellisations d'évènements ; les formations ; les partenariats construits avec les collectivités notamment.

Le premier ensemble d'actions a contribué notablement à la réussite de 2023 y compris d'un point de vue purement financier. Il restera nécessaire à l'équilibre des prochaines années.

Le second doit permettre d'installer EMA et le réseau Régional EMeRGE dans la durée car il est constitué de nombreuses opérations dont nous avons la maîtrise. Leur nombre est le meilleur garant contre une rupture brutale d'activité qui pourrait mettre en difficulté notre association.

C'est pour cela qu'il semble essentiel de consacrer aujourd'hui une part de notre temps, y compris en matière de communication (le recrutement de Marie doit répondre à ce besoin de communication notamment dans le cadre d'EMeRGE), à construire ce qui sera demain le coeur de notre association.

Un grand merci à nos partenaires d'aujourd'hui. Sans eux nous ne serions pas en mesure d'évoquer l'avenir avec sérénité.

Un Grand merci à l'équipe au nom du Conseil d'administration pour son engagement et sa disponibilité.

Bonne lecture à toutes et à tous

Claude Livernaux

PRESIDENT D'ECO-MANIFESTATIONS ALSACE



ECO-MANIFESTATIONS ALSACE

PRÉSENTATION D'EMA



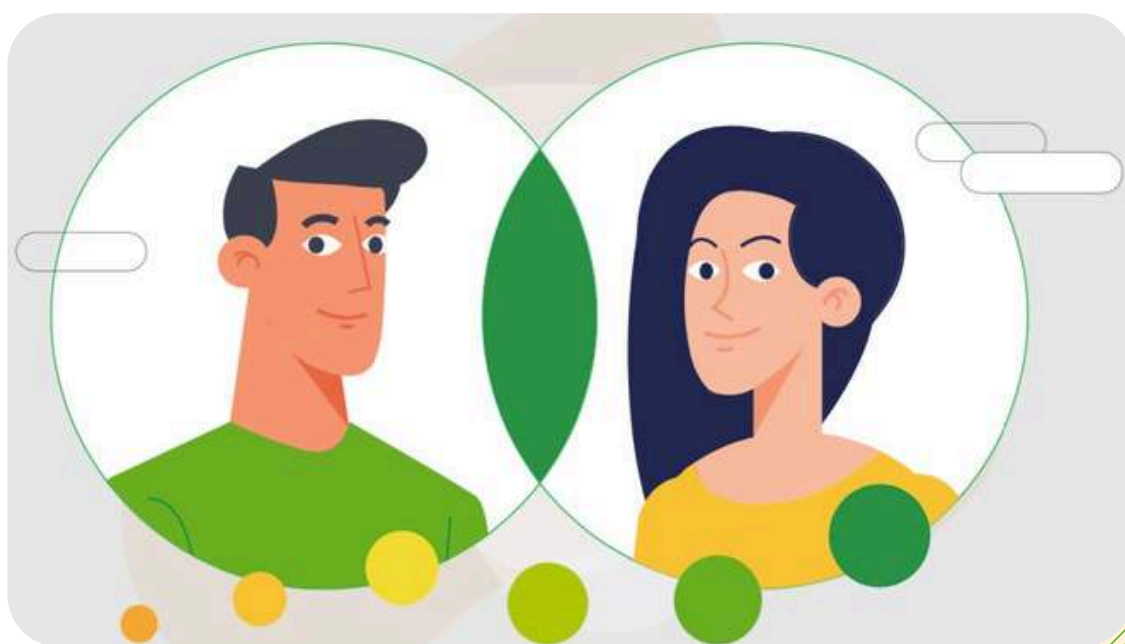
NOS ACTIONS

Depuis 2011, Éco-Manifestations Alsace (EMA) assure la promotion de l'écoresponsabilité des manifestations (sportives, culturelles, populaires, professionnelles...) ainsi que des lieux accueillant du public (salles de spectacles, de sport, centres socioculturels...)



NOS MISSIONS

- Conseiller les structures désirant intégrer des pratiques écoresponsables à l'organisation de leurs événements.
- Accompagner et labelliser les manifestations à travers notre charte d'engagement.
- Proposer divers services d'expertise : formations, bilans carbone, diagnostics.
- Sensibiliser les acteurs de l'événementiel.
- Organiser des rencontres entre les différents acteurs concernés par la thématique.
- Et bien d'autres choses encore !



HISTORIQUE DE L'ASSOCIATION

EMA débute son activité de conseil et d'accompagnement des organisateurs d'événements au sein de l'association Zone 51 (promotion de musiques actuelles) en août 2011 grâce au financement d'un poste de chargé de mission par l'ADEME et les deux conseils départementaux d'Alsace.

En décembre 2015, EMA se constitue en association autonome et se dote de sa propre gouvernance.

Basée à Sélestat (Bas-Rhin), elle est soutenue par divers acteurs tels que l'ADEME, le SMICTOM d'Alsace Centrale, l'Eurométropole de Strasbourg, ou encore la Ville de Sélestat.

DES HOMMES ET DES FEMMES ENGAGÉS

➤➤➤ RETOUR SUR L'ÉQUIPE EN 2023 :

Pierre Muller, directeur de la structure depuis 2015.

Mathilda Wingert, chargée de mission éco-labellisation depuis 2021.

Lou Egret, chargée du projet EMeRGE jusqu'en juillet 2023, remplacée par Marie Lintz en novembre 2023.



Marie, Mathilda et Pierre

LA GOUVERNANCE DE L'ASSOCIATION

En avril 2023, un renouvellement des statuts et un élargissement du Conseil d'administration a été réalisé :

Statut	Structure	Nom et prénom
Président	Citoyen expert	Claude LIVERNAUX
Vice-président	Smictom Alsace Centrale	Jean-Pierre PIELA
Trésorier	CROS Grand-Est	Bernard SIMONIN
Secrétaire	Personne physique	Geraldine BORREL
Administrateur	Eurométropole de Strasbourg	Mélanie CLAVIER
Administrateur	Ville de Sélestat	Erick CAKPO
Administrateur	Personne physique	Matthieu RENAUDET
Administrateur	Internationaux de Tennis de Strasbourg	Denis NAEGELEN
Administrateur	Personne physique	Céline GOETZMANN
Administrateur	Alsace BIO	Raphael BLOCH
Administrateur	Alsace BIO	Maurice MEYER
Administrateur	Alsace BIO	Eve LEVANEN
Administrateur	Ville de Mulhouse	Anne-Catherine GOETZ
Administrateur	Ville de Mulhouse	Bruno BALL
Administrateur	Ville de Mulhouse	Emmanuelle TELEGA
Administrateur	Sheds	Dominique COLLIN
Administrateur	Représentant des Sheds	Michael HORN

NOS ACTIONS EN DÉTAIL

UN ACCOMPAGNEMENT DES ORGANISATEURS D'ÉVÉNEMENTS ET UN LABEL

EMA accompagne les organisateurs de manifestations vers des pratiques plus écoresponsables dans l'organisation de leurs événements.

Pour cela, EMA propose des conseils et recommandations gratuits aux organisateurs souhaitant s'engager dans une démarche de développement durable.

L'association propose également un accompagnement vers la labellisation à travers la charte d'engagement des éco-manifestations créée en 2017.

La mise en œuvre de la charte vise à encourager et valoriser les événements engagés. Au-delà de ces aspects, la charte est également un guide de bonnes pratiques, donnant des idées en aidant les organisateurs à entrer progressivement dans une démarche de développement durable.

UNE LABELLISATION EN 4 ÉTAPES ET 8 DOMAINES D'ACTION

1

Le diagnostic

Vous rencontrez nos experts pour un premier RDV.

Le nombre d'actions mises en œuvre permet de déterminer votre niveau initial de labellisation.

2

Le point avant événement

Nous réalisons ensemble un point sur les actions que vous allez mettre en œuvre. Le label vous est décerné.

3

L'audit le Jour J

Une partie des événements labellisés sont visités pour nous assurer du respect de la charte et vous apporter nos conseils.

4

Le bilan

Ensemble, nous faisons le bilan de la manifestation dans une démarche d'amélioration continue.



Gestion
globale



Déchets



Actions
sociétales



Communication



Déplacements



Aliments &
boissons



Sensibilisation



Énergie & Eau

UN LABEL À 3 NIVEAUX

Le calcul des points se fait selon le nombre d'actions mises en place et selon l'effort fourni pour la réaliser.

Plus l'organisateur de la manifestation s'engage à réaliser des actions lors de sa future manifestation, plus sa « note » sera élevée.

Trois niveaux de labellisation sont ainsi possibles, le niveau 3 étant le niveau d'excellence.



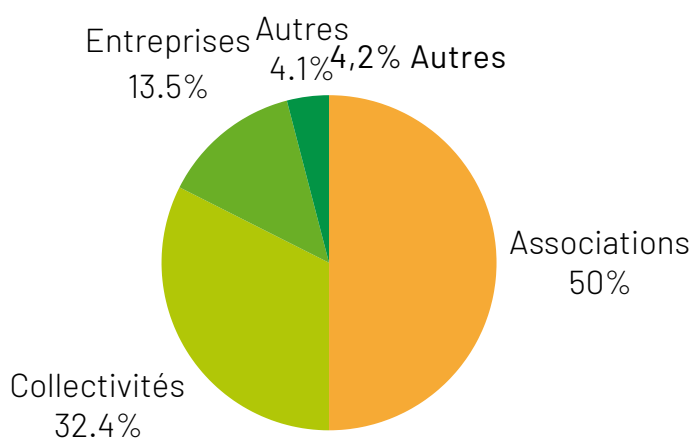
LES ACCOMPAGNEMENTS EN 2023

74 événements ont été labellisés en 2023.

Quelques chiffres des précédentes années :

- 2022 : 69 événements labellisés,
- 2021 : 40 événements labellisés,
- 2020 : 25 événements labellisés,
- 2019 : 58 événements labellisés.

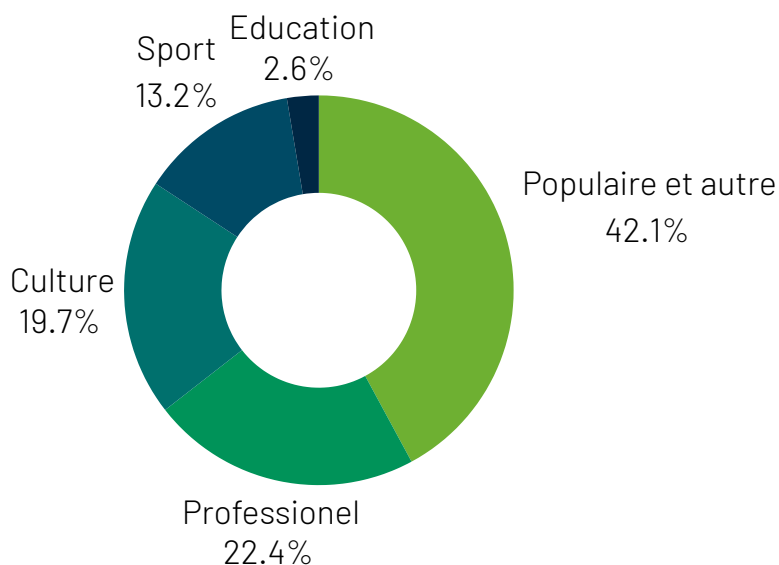
2023 devient ainsi l'année record du nombre de labellisations sur une année.



TYPES D'ORGANISATEURS

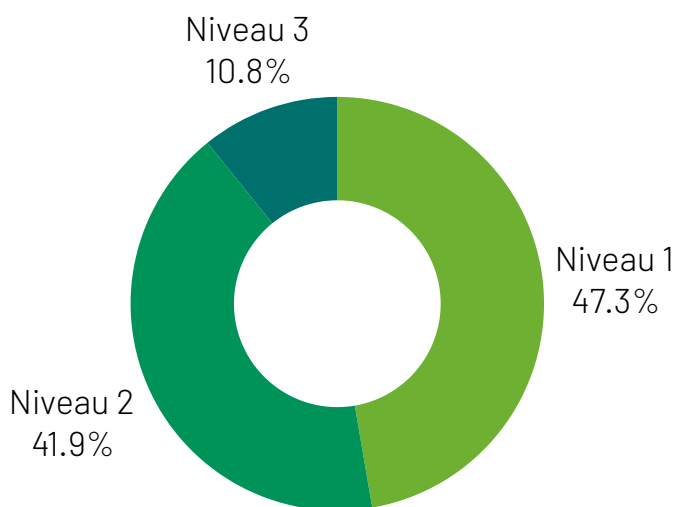
En 2023, la moitié des demandes sont issues du monde associatif, suivies par les collectivités (32,4%).

Par "autres" nous entendons les écoles, universités, agences événementielles, etc.



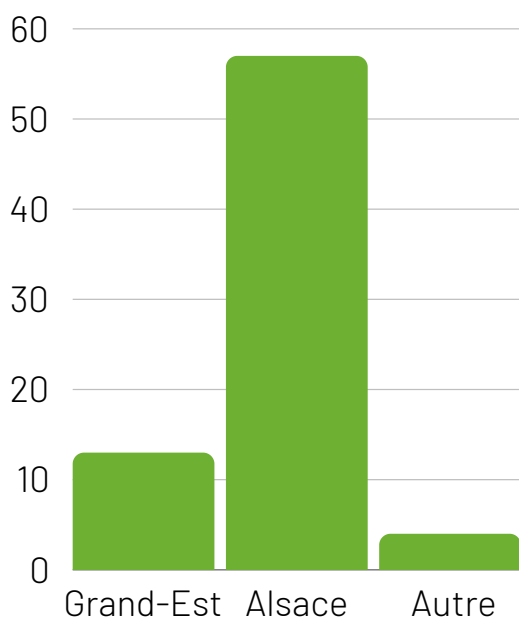
TYPLOGIE DES ÉVÉNEMENTS

La plupart des événements (42,1%) sont classés dans la rubrique "populaire et autre". Cette année, la part des événements professionnels a nettement augmenté : 17 en 2023 contre 7 en 2022.



NIVEAU DES ÉVÉNEMENTS LABELLISÉS

Sur les 74 événements labellisés, 47,3 % ont obtenu le niveau 1, 41,9% le niveau 2 et 10,8% le niveau 3.



PROVENANCE DES LABELLISATIONS

En 2023, 17 événements ont été labellisés ailleurs qu'en Alsace (13 dans le Grand- Est et 4 ailleurs comme à Paris ou dans le Doubs). Un chiffre en hausse par rapport aux autres années.

AUDIT DES ÉVÉNEMENTS

Le projet d'audit a été développé en 2021 avec quelques bénévoles. Depuis, le nombre de bénévoles auditeurs ne cesse d'augmenter et le projet prouve sa pertinence dans le cadre des labellisations.

Pourquoi des audits ?

L'audit des événements permet de rencontrer les organisateurs, d'échanger et de s'assurer de la bonne mise en œuvre des actions de la charte.

Des auditeurs bénévoles

Le nombre d'événements labellisés étant important, nous avons recours à notre réseau de bénévoles pour visiter les événements.

Quelques chiffres en 2023

15

Bénévoles impliqués dans le projet

13

Bénévoles auditeurs

2

Modules de formation dispensés à nos bénévoles

26

Événements audités





UNE EXPERTISE RECONNUE

Cette année encore, EMA a mené plusieurs projets d'expertise sur diverses thématiques :

- Accompagnement du projet SLICE, porté par HOPIS avec le soutien de la ligue Grand Est de tennis et la Région Grand Est. Ce projet a pour ambition de proposer un accompagnement et un label aux clubs de tennis du Grand Est. EMA est le partenaire technique de HOPIS et collabore à la création de l'outil de suivi et d'évaluation des clubs engagés.
- Diverses missions assurées dans le cadre de partenariats conventionnés (Eurométropole de Strasbourg, SMICTOM de Saverne, d'Alsace Centrale, etc.)
- Réalisation du Bilan Carbone du Racing Club Strasbourg Alsace, du festival du Cabaret Vert, des Internationaux de Tennis de Strasbourg.
- Accompagnement de l'événement EYE 2023 (European Youth Event), organisé par le Parlement Européen et qui accueille 10.000 jeunes de toute l'Europe pour deux journées d'échanges sur l'Europe de demain. EMA s'est vue confier la gestion des déchets de l'événement ainsi qu'une partie de la collecte des données nécessaires au bilan carbone de l'événement.
- Animation de diverses formations sur l'événementiel responsable pour le compte de diverses écoles, universités ou autres structures.
- Interventions à l'occasion de divers événements (tables rondes, émissions radio, forums...)

EMA porte le projet Eco-Manifestations Réseau Grand Est (EMeRGE) qui a pour objectif de promouvoir les comportements écoresponsables des organisateurs d'événements du Grand Est, de multiplier les partenariats avec des acteurs des territoires et de créer un réseau de structures agissant ensemble en faveur des éco-manifestations.

EMeRGE en 2023 :

- **Lancement du réseau EMeRGE**

Le projet s'est concrétisé grâce à la création de l'antenne EMV, porté par Amélie Boban, et au développement de ses activités en collaboration avec EMA.

Cette coopération fut marquée par la signature d'une convention entre les deux associations, puis par la création et mise à jour des outils de supports et des éléments de communication EMeRGE.

- **Développement du réseau dans l'ensemble du Grand Est**

Les actions effectuées en 2021-2022 : l'approche des plus grandes intercommunalités et la promotion des éco-manifestations dans l'ensemble de la région, ont porté leurs fruits. Des candidats se sont manifestés pour porter le projet sur leur territoire respectif.

Novembre 2023 concrétise le projet EMeRGE grâce à :

Anne-Laure Prunier pour la création de l'antenne EMCA : Eco-Manifestations en Champagne-Ardenne, en janvier 2024.

Maëlys Plourdeau pour le projet de création de l'antenne E5M : Eco-Manifestations en Moselle, Meurthe-et-Moselle et Meuse, courant 2024.

- **Promouvoir les éco-manifestations dans le Grand Est**

Les actions de communication et de relations publiques effectuées en 2022 auprès des institutions et collectivités ont porté leurs fruits en 2023.

L'équipe d'EMA fait le constat que la Charte d'engagement gagne en notoriété dans le Grand Est, notamment auprès d'événements à forte fréquentation puisqu'une vingtaine d'événements ont été labellisés en 1 an entre la Champagne-Ardenne, la Moselle et la Meurthe-et-Moselle.



SENSIBILISATION ET FORMATIONS



8

Réunions d'information sur les enjeux des éco-manifestations

Sur le territoire de l'Eurométropole de Strasbourg (EMS), Saverne et Muttersholtz.



6

Formations

A destination des agents de l'EMS, de bénévoles constituant la green team, d'écoles, d'universités ou d'autres structures (Université de Haute-Alsace, ARVIVA)

3

Webinaires

Centrés sur des thématiques précises (la communication, la mobilité et l'alimentation)

3

Divers

Participation à une émission radio pour évoquer les résultats du Bilan Carbone du Cabaret Vert.
Animation d'un atelier organisé par Mouvement Alsace Associatif.
Intervention lors d'un événement organisé par Science Po Strasbourg.

200

Bénéficiaires

ANIMATION DE RESEAU - RENCONTRES

Animer son réseau est l'une des missions phares d'EMA.

Ainsi, chaque année, une journée de rencontre est organisée afin de réunir organisateurs et bénévoles lors d'un moment convivial.

Cette année, une conférence "Evénements et Climat" a été organisée afin de sensibiliser les participants aux enjeux liés à la mobilité et l'alimentation (les deux postes les plus émetteurs de gaz à effet de serre pour la plupart des événements).

Avec la participation de deux intervenants : Aude Forget (de la Chambre d'Agriculture d'Alsace) et Alexis Heckmann (de l'Agence du Climat), une trentaine de personnes (partenaires, organisateurs, élus, professionnels du secteur, et toute personne intéressée par notre activité) se sont réunies le 26 septembre après-midi au Kaleidoscoop à Strasbourg.

A l'issue de cette conférence, les participants se sont retrouvés pour échanger autour d'un buffet bio, local, végétarien et zéro déchet.



RÉSEAU NATIONAL - R2D2

Depuis 2014, EMA est membre du Collectif des Réseaux régionaux d'accompagnement au Développement Durable (R2D2). Né d'une volonté de plusieurs dispositifs d'accompagnement de mutualiser les savoir-faire et initier des actions collectives, ce réseau œuvre aujourd'hui pour la transition écologique et sociétale, tant pour les festivals que pour l'ensemble des événements.

DRASTIC ON PLASTIC

Le réseau R2D2 est à l'initiative de ce programme visant à accompagner les organisateurs de festivals dans la réduction et suppression des plastiques à usages uniques sur leurs manifestations pendant 3 ans.

Au niveau national, plus d'une centaine d'organisateur ont signé la Charte DoP, et ont pu bénéficier - en plus des accompagnements et formations régionales - de webinaires thématiques auxquels EMA a contribué.



Séminaire à Aix en Provence avec les membres de R2D2

HOPL'AWARDS

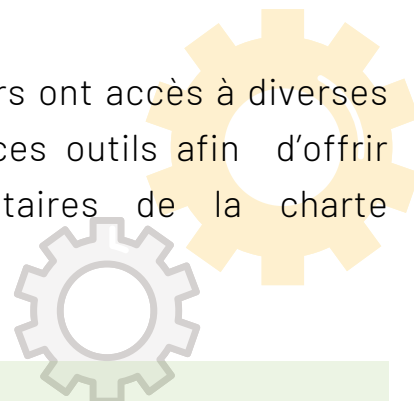
À l'occasion de la soirée des Hopl'awards, qui valorise de nombreux acteurs de la culture, et grâce à son partenariat avec Becoze et Citeo, EMA a chaque année l'opportunité de décerner le prix Eco Hopl'Award à un événement ayant mené une démarche écoresponsable particulièrement exemplaire au cours de l'année écoulée. Cette année, c'est le Festival Scènes de Rue (festival des arts de la rue), organisé par la Ville de Mulhouse, qui a remporté le prix de l'événement le plus écoresponsable. Cet événement a obtenu le niveau 3 de la charte d'engagement des éco-manifestations.



Lauréats des Hopl'awards 2023

DÉVELOPPEMENT D'OUTILS

En signant la Charte d'engagement, les organisateurs ont accès à diverses ressources. Chaque année, nous faisons évoluer ces outils afin d'offrir l'accompagnement le plus complet aux signataires de la charte d'engagement.



»»» La malette DD

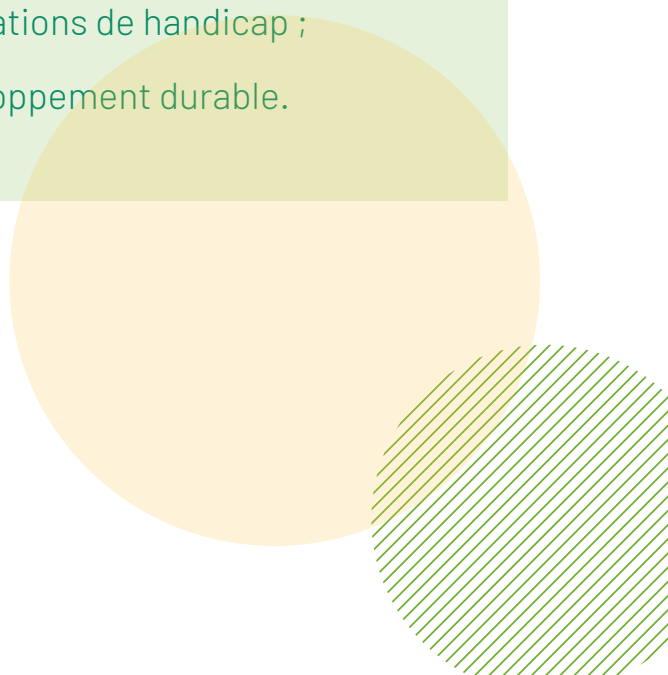
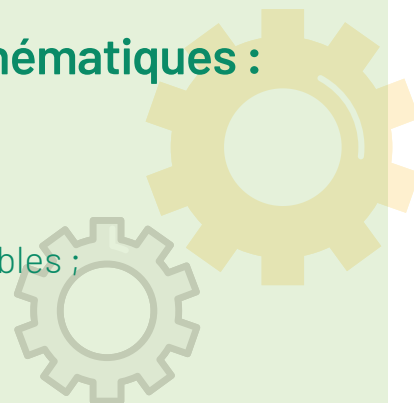
Développée au cours de l'année 2021, elle regroupe de nombreux outils de sensibilisation prêtés aux organisateurs d'événements afin de faciliter la sensibilisation et communication auprès de leur public.

Ce qu'on y retrouve :

- 3 jeux :
 - Le jeu de l'oie de la charte dont le but est de sensibiliser aux principaux enjeux environnementaux d'une manifestation.
 - Le jeu de l'oie Climat - Énergie dont le but est de sensibiliser aux enjeux énergétiques et climatiques.
 - Le jeu de l'empreinte carbone, dont l'objectif est de sensibiliser sur l'impact environnementale de nos activités.
- Des cendriers de vote et 11 nudges afin d'inciter le public à déposer son mégot dans un cendrier plutôt que de le jeter par terre.
- Une banque d'affiches de sensibilisation sur différents thèmes a été constituée.

➤➤➤ 17 fiches pratiques sur diverses thématiques :

- Mettre en place une équipe environnement ;
- Mettre en place un système de gobelets réutilisables ;
- Quantifier les déchets ;
- La vaisselle compostable ;
- Proposer une alimentation durable ;
- Fabriquer vos cendriers de vote ;
- Limiter le gaspillage alimentaire ;
- Choisir ses produits d'entretien ;
- Organiser du covoiturage sur son événement ;
- Réduire les impacts liés au transport lors de votre manifestation ;
- Réduire les impacts liés à l'utilisation des énergies ;
- Installer des WC secs ;
- Gérer le tri des déchets sur son événement ;
- La réduction de l'impact de la communication ;
- Offrir des goodies écoresponsables ;
- Favoriser l'accueil des personnes en situations de handicap ;
- Mettre en place des indicateurs de développement durable.



»»» L'annuaire des prestataires ressources

Sur son site internet, EMA met à disposition de tous, un annuaire de prestataires sélectionnés pour leur offre écoresponsable. Il offre la possibilité aux organisateurs d'événements de trouver des prestataires et acteurs utiles à leur éco-manifestation et ayant une démarche responsable, qu'elle soit environnementale, sociale, sociétale, ou encore éthique.

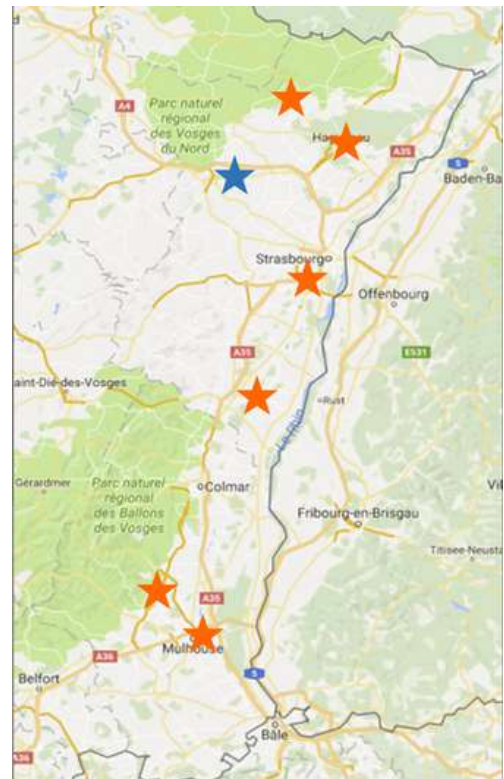
Depuis sa création, des mises à jour mensuelle sont réalisées et une veille constante est assurée par l'équipe afin d'identifier les nouveaux prestataires susceptibles d'intégrer l'annuaire.

L'évaluation des prestataires est essentiellement basée sur l'expérience des événements accompagnés par EMA.

»»» Les plateformes de location et lavage de gobelets

En 2015, EMA a proposé à la communauté Emmaüs Scherwiller d'ouvrir une plateforme de location et lavage de gobelets à destination des organisateurs d'événements avec le soutien de la région Grand-Est. Rapidement, le réseau Envie s'est lancé dans la démarche et a inauguré sa première plateforme.

Le territoire alsacien est à présent maillé, permettant à tout organisateur d'événement de louer ou de faire laver ses gobelets et sa vaisselle à distance raisonnable.



NOS FUTURS PROJETS

PERSPECTIVES 2024

LA CHARTE DES ÉCO-MANIFESTATIONS

Plébiscitée par les organisateurs signataires et fer de lance de notre activité, la charte continue de progresser année après année.

Pour 2024, notre ambition est d'approcher la centaine d'événements labellisés.



METTRE L'EXPERTISE D'EMA AU SERVICE DE L'ÉCORESPONSABILITÉ

Notre expertise permet à de nombreux acteurs de l'événementiel responsable de progresser dans leur démarche. Que ce soit par des formations, la réalisation de Bilans Carbone, l'accompagnement de projets...

En 2024, nous poursuivrons notre collaboration avec HOPIS sur le projet SLICE et accompagnerons d'autres partenaires sur divers thématiques : bilan carbone, formations...

La valorisation financière de cette expertise permet également à notre association d'atteindre son équilibre budgétaire tout en proposant des services gratuits ou peu rémunérés aux événements de moyens plus modestes.

NOS RESSOURCES

LE FINANCEMENT D'EMA

UNE ÉQUATION COMPLIQUÉE

EMA bénéficie d'une subvention liée au projet EMeRGE et qui finance le poste dédié à cette mission. Les deux autres permanents doivent valoriser leur travail pour équilibrer nos comptes et ce, en maintenant une part de services gratuits ou faiblement rémunérateurs.

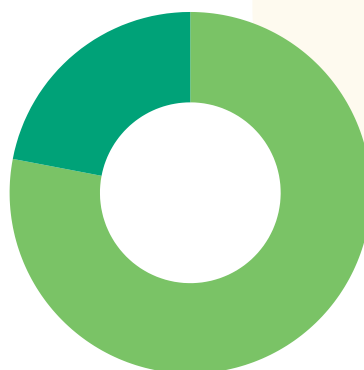
C'est donc une équation compliquée que nous nous efforçons de résoudre chaque année : assurer les missions qui nous sont confiées dans le cadre de conventions et de prestations, valoriser financièrement le travail apporté aux signataires de la charte tout en permettant aux petits événements d'accéder à nos accompagnements.

A cela s'ajoutent les tâches administratives, le développement d'outils, l'animation et du réseaux et bien d'autres choses encore...



FINANCEMENTS D'EMA

Subventions d'exploitation
22%



Ressources propres
78%

NOS PARTENAIRES

LES SOUTIENS PLURIANNUELS

Depuis ses débuts, EMA a la chance de pouvoir compter sur des partenaires de confiance avec lesquels elle a construit des partenariats durables au travers notamment de conventions pluriannuelles.

Tournées vers la sensibilisation, la prévention des déchets, l'accompagnement des organisateurs d'événements du territoire, ou encore le développement de projets spécifiques tels qu'EMeRGE, ces conventions pluriannuelles offrent à l'association une légitimité forte et contribuent à l'équilibre financier de notre association.

Il était donc essentiel pour nous de les remercier ici pour leur confiance et soutien !



ET LES AUTRES PARTENAIRES DE L'ASSOCIATION

En parallèle, EMA développe depuis plusieurs années des relations de confiance avec différents acteurs, collectivités, syndicats de traitement et collecte de déchets, entreprises, qui partagent avec l'association un même objectif.

